

FS 361 C-M, 411 C-M,
461 C-M

STIHL



2 - 24 Kasutusjuhend



Sisukord	
1	Eessõna..... 2
2	Informatsioon käesoleva kasutusjuhendi kohta..... 2
3	Ülevaade..... 3
4	Ohutusjuhised..... 4
5	Mootorvikati kasutusvalmis tegemine..... 11
6	Mootorvikati kokkupanemine..... 11
7	Mootorvikati seadistamine kasutajale..... 13
8	Kütuse segamine ja mootorvikati tankimine..... 14
9	Mootori käivitamine ja seiskamine..... 14
10	Mootorvikati kontrollimine..... 15
11	Mootorvikatiga töötamine..... 16
12	Pärast tööd..... 18
13	Transportimine..... 18
14	Säilitamine..... 18
15	Puhastamine..... 19
16	Hooldamine..... 19
17	Remontimine..... 19
18	Rikete kõrvaldamine..... 19
19	Tehnilised andmed..... 20
20	Lõiketööriistade, kaitsmete ja kandesüsteemide kombinatsioonid..... 22
21	Varuosad ja tarvikud..... 22
22	Utiliseerimine..... 23
23	EL vastavusdeklaratsioon..... 23
24	UKCA vastavusdeklaratsioon..... 23

1 Eessõna


Austatud klient!

Meil on hea meel, et ostustasite STIHLi kasuks. Me töötame välja ja valmistamine oma tooteid tippkvaliteedis vastavalt klientide vajadustele. Nii tekivad kõrge töökindlusega tooted ka äärmuslikul koormamisel.

STIHL tähistab tippkvaliteeti ka teeninduses. Meie spetsialiseeritud poed tagavad kompetentse nõustamise ja juhendamise ning igakülgse tehnilise teeninduse.

STIHL on pühendunud jätkusuutlikule ja vastutustundlikule loodusega ümberkäimisele. Käesolev kasutusjuhend aitab Teil STIHLi toodet pika kasutusea jooksul ohutult ja keskkonnasõbralikult kasutada.

Me täname Teid usalduse eest ja soovime Teile oma STIHLi toote meeldivat kasutamist.



Dr Nikolas Stihl

TÄHTISI! LUGEGE ENNE KASUTAMIST LÄBI JA HOIDKE ALLES.

2 Informatsioon käesoleva kasutusjuhendi kohta

2.1 Kehtivad dokumendid

Kehtivad kohalikud ohutuseeskirjad.

- ▶ Lugege, mõistke ja säilitage lisaks käesolevale kasutusjuhendile järgmisi dokumente:
 - Kasutatava lõiketööriista kasutusjuhend ja pakend

2.2 Hoiatusjuhiste tähistus tekstis



HOIATUS

- Juhis viitab ohtudele, mis võivad põhjustavad raskeid vigastusi või surma.
 - ▶ Nimetatud meetmed suudavad raskeid vigastusi või surma vältida.

JUHIS

- Juhis viitab ohtudele, mis võivad materiaalselt kahju põhjustada.
 - ▶ Nimetatud meetmed suudavad materiaalselt kahju vältida.

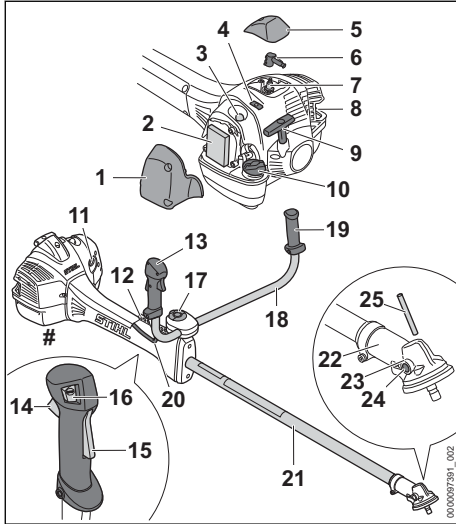
2.3 Sümbolid tekstis



Antud sümbol viitab ühele peatükile käesolevas kasutusjuhendis.

3 Ülevaade

3.1 Mootorvikat



- 1 Filtrikaas**
Filtrikaas katab õhufiltri kinni.
- 2 õhufilter**
Õhufilter filtreerib mootori poolt sisseimetud õhku.
- 3 kütuse käsipump**
Kütuse käsipump hõlbustab mootori käivitamist.
- 4 Siiber**
Siiber on ette nähtud suvereežiimi või talverežiimi seadistamiseks.
- 5 Kate**
Kate katab kinni süüteküünla piibu.
- 6 Süüteküünla piip**
Süüteküünla pistik ühendab süütejuhtme süüteküünlaga.
- 7 süüteküünal**
Süüteküünal süütab kütuse-õhu segu mootoris.
- 8 Mürasummuti**
Summuti vähendab mootorvikati heliemisiooni.
- 9 Käivituskäepide**
Käivituskäepide on ette nähtud mootori käivitamiseks.
- 10 Kütusepaagi kork**
Kütusepaagi kork sulgeb kütusepaagi.

11 Käivitusklapi hoo

Käivitusklapi hoo on ette nähtud mootori käivitamiseks.

12 Perforeeritud plaat

Aukliist on ette nähtud kandesüsteemi külgeriputamiseks.

13 Juhtkäepide

Juhtkäepide on ette nähtud mootorvikati käsitemiseks, hoidmiseks ja juhtimiseks.

14 Gaasihoo

Gaasihoo on ette nähtud mootori kiirendamiseks.

15 Gaasihoova riiv

Gaasihoova riiv on ette nähtud gaasihoova lahtilukustamiseks.

16 Stopplüliti

Stopplüliti on mõeldud mootori seiskamiseks.

17 Kruvikäepide

Käepidepolt pingutab hoidetoru varrel kinni.

18 Käepideme toru

Hoidetoru ühendab juhtkäepidet ja käepidet varrega.

19 Käepide

Käepide on ette nähtud mootorvikati hoidmiseks ja juhtimiseks.

20 Gaasitross

Gaasitross ühendab gaasihooba mootoriga.

21 Vars

Vars ühendab kõiki detaile.

22 Redukti korpus

Redukti korpus katab kinni reduktori.

23 Pistetorni ava

Pistetorni avasse sisestatakse pistetorn.

24 Sulgurepolt


Sulgurepolt sulgeb STIHLI reduktormäärde ava.

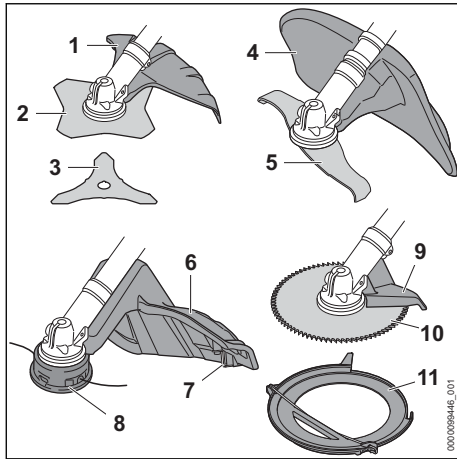
25 Pistetorn

Pistetorn blokeerib löiketööriista paigaldamisel võlli.

Võimsussilt koos masina numbriga

3.2 Kaitsmed ja löiketööriistad

Kaitsmed ja löiketööriistu kujutatakse näitlikult. Kombinatsioonid, mida tohib kasutada, on esitatud käesolevas kasutusjuhendis,  20.



- 1 Kaitse metallist lõiketööriistadele**
Metallist lõiketööriistade kaitse kaitseb kasutajat ülespaisatavate esemete ja rohulõikeketaga või võsanuga kokkupuutumise eest.
- 2 Rohulõikeketas**
Rohulõikeketas lõikab rohtu ja umbrohtu.
- 3 Võsanuga**
Võsanuga lõikab võsa.
- 4 Kaitse hekselnugadele**
Hekselnugade kaitse kaitseb kasutajat ülespaisatavate esemete ja hekselnoaga kokkupuutumise eest.
- 5 Hekselnuga**
Hekselnuga hekseldab ja purustab võsa.
- 6 Kaitse niitmispeadele**
Niitmispeade kaitse kaitseb kasutajat ülespaisatavate esemete ja niitmispeaga kokkupuutumise eest.
- 7 Järkamisnuga**
Järkamisnuga lühendab niitmisjõhvi töö ajal õigele pikkusele.
- 8 Niitmispea**
Niitmispea hoiab niitmisjõhvi.
- 9 Piiraja**
Piiraja kaitseb kasutajat ülespaisatavate esemete eest ja kokkupuute eest saekettaga ning toimib töötamise ajal mootorvikati toena puidul.
- 10 Saeketas**
Saeketas saab pöõsaid ja puid.
- 11 Transpordikaitse**
Transpordikaitse kaitseb metallist lõiketööriistaga kokkupuutumise eest.

3.3 Sümbolid

Sümbolid võivad olla mootorvikatil ja kaitsmel ning tähendavad järgmist:



See sümbol tähistab kütusepaaki.



See sümbol tähistab kütuse käsipumpa.



Selles positsioonis on siiber talverežiimil.



Selles positsioonis on siiber suverežiimil.



Käivitusklapi hoova selles positsioonis käitatakse või käivitatakse mootorit.



Käivitusklapi hoova selles positsioonis saab mootorit käivitada.



See sümbol tähistab stopplülitit.



See sümbol tähistab lõiketööriista pöörlemissuunda.

max Ø xxx See sümbol tähistab lõiketööriista maksimaalset läbimõõtu millimeetrites.



See sümbol tähistab lõiketööriista nimi-pöördeid.



Direktiivi 2000/14/EÜ kohaselt ühikutes dB(A) garanteeritud helivõimsustase, et toodete heliemiisioone võrreldavaks teha.

4 Ohutusjuhised

4.1 Hoiatussümbolid

4.1.1 Hoiatussümbolid

Mootorvikatil asuvad hoiatussümbolid tähendavad järgmist:



Järgige ohutusjuhiseid ja nende meetmeid.



Lugege, mõistke ja säilitage kasutusjuhendit.



Kandke kaitseprille, kuulmekaitset ja kaitsekiivrit.



Kandke turvasaapaid.



Kandke kaitsevarustust.



Järgige tagasilöögi kohta ohutusjuhiseid ja nende meetmeid.



Järgige ülespaisatavate esemete kohta ohutusjuhiseid ja nende meetmeid.



Pidage kinni ohutusvahemaast.



Ärge puudutage kuuma pealispinda.

4.1.2 Kaitse niitmispeadele

Kaitsmel ja niitmispeadel asuvad hoiatussümbolid tähendavad järgmist:



Kasutage seda kaitset niitmispeade jaoks.



Ärge kasutage seda kaitset rohelõikeketaste jaoks.



Ärge kasutage seda kaitset võsanugade jaoks.



Ärge kasutage seda kaitset hekselnugade jaoks.



Ärge kasutage seda kaitset saeketaste jaoks.

4.1.3 Kaitse metallist löiketööriistadele

Kaitsmel ja metallist löiketööriistadel asuvad hoiatussümbolid tähendavad järgmist:



Kasutage seda kaitset rohelõikeketaste jaoks.



Kasutage seda kaitset võsanugade jaoks.



Ärge kasutage seda kaitset niitmispeade jaoks.



Ärge kasutage seda kaitset hekselnugade jaoks.



Ärge kasutage seda kaitset saeketaste jaoks.

4.1.4 Kaitse hekselnugadele

Kaitsmel ja hekselnugadel asuvad hoiatussümbolid tähendavad järgmist:



Kasutage seda kaitset hekselnugade jaoks.



Ärge kasutage seda kaitset niitmispeade jaoks.



Ärge kasutage seda kaitset rohelõikeketaste jaoks.



Ärge kasutage seda kaitset võsanugade jaoks.



Ärge kasutage seda kaitset saeketaste jaoks.

4.2 Sihtotstarbekohane kasutamine

Mootorvikat STIHL FS 361, FS 411 või FS 461 on ette nähtud järgmisteks rakendusteks:

- niitmispeaga: rohu niitmine
- rohelõikekettaga: rohu ja umbrohu niitmine
- võsanoaga: võsa niitmine läbimõõduga kuni 20 mm
- hekselnoaga: võsa niitmine ja purustamine läbimõõduga kuni 20 mm
- saekettaga: põõsaste ja puude saagimine tüve läbimõõduga kuni 70 mm

▲ HOIATUS

- Kui mootorvikatit ei kasutata sihtotstarbekohaselt, siis võivad inimesed vigastada või surma saada ning materiaalne kahju tekkida.
 - Kasutage mootorvikatit nii, nagu käesolevas kasutusjuhendis kirjeldatud.

4.3 Nõuded kasutajale

▲ HOIATUS

- Instrueerimata kasutajad ei suuda mootorvikatist tulenevaid ohte tuvastada ega hinnata.

Kasutaja või teised inimesed võivad raskesti vigastada või surma saada.



► Lugege, mõistke ja säilitage kasutusjuhendit.

- Kui mootorvikat antakse teisele isikule edasi: andke kasutusjuhend kaasa.
- Tehke kindlaks, et kasutaja vastab järgmistele nõuetele:
 - Kasutaja on välja puhanud.
 - Kasutaja on kehaliselt, sensoorselt ja vaimselt võimeline mootorvikatit käsitsema ning sellega töötama. Kui kasutaja on selleks kehaliselt, sensoorselt ja vaimselt piiratud võimeline, siis tohib kasutaja töötada ainult vastutava isiku järelevalve all või instruksiooni järgi.
 - Kasutaja ei suuda mootorvikatist tulenevaid ohte tuvastada ega hinnata.
 - Kasutaja on täisealine või kasutajale õpetatakse järelevalve all eriala vastavalt siseriiklikele regulatsioonidele.
 - Kasutaja on saanud STIHLi esinduses või asjatundliku isiku poolt instruksiooni enne, kui ta esimest korda mootorvikatiga töötab.
 - Kasutaja teovõime pole alkoholi, ravimite või uimastite tõttu piiratud.
- Kui esineb ebaselgusi: pöörduge STIHLi esindusse.
- Mootorvikati süütesüsteem tekitab elektromagnetilise välja. Elektromagnetiline väli võib südamestimulaatoreid mõjutada. Kasutaja võib raskesti vigastada või surma saada.
 - Kui kasutaja kannab südamestimulaatorit: tehke kindlaks, et ei mõjutata südamestimulaatorit.

4.4 Riietus ja varustus

⚠ HOIATUS

- Töö ajal võib mootorvikat pikad juuksed sisse tõmmata. Kasutaja võib tõsiselt vigastada saada.
 - Siduge ja kinnitage pikad juuksed nii, et need paikneksid õlgadest kõrgemal.
- Töö ajal võidakse esemeid suure kiirusega üles paisata. Kasutaja võib vigastada saada.



► Kandke liibuvaid kaitseprille. Sobivad kaitseprillid on normi EN 166 või siseriiklike eeskirjade kohaselt kontrollitud ja vastava tähistusega kaubanduses saadaval.

- Kandke näokaitset.
- Kandke vastupidavast materjalist pikki pükse.

- Töö ajal tekib müra. Müra võib kuulmist kahjustada.



► Kandke kuulmekaitset.

- Allakukkuvad esemed võivad põhjustada peavigastusi.



► Kui töö ajal võivad esemed alla kukkuda: kandke kaitsekiivrit.

- Töö ajal võidakse tolmu üles keerutada. Sissehingatud tolm võib tervist kahjustada ja tekitada allergilisi reaktsioone.

► Tolmu üleskeerutamise korral: kandke tolmukaitsemaski.

- Ebasobiv riietus võib puudesse, võsasse ja mootorvikatisse kinni jääda. Sobiva riietuseta kasutajad võivad raskesti vigastada saada.

► Kandke liibuvat riietust.

► Võtke sallid ja ehted ära.

- Kasutaja võib töö ajal pöörleva lõiketööriistaga kokku puutuda. Kasutaja võib tõsiselt vigastada saada.

► Kandke vastupidavast materjalist jalatseid.



► Kui kasutatakse metallist lõiketööriista: kandke terasninaga turvasaapaid.

► Kandke vastupidavast materjalist pikki pükse.

- Lõiketööriista paigaldamisel ja eemaldamisel ning puhastamise või hoolduse käigus võib kasutaja kokku puutuda lõiketööriista või järkamisnoa teravate servadega. Kasutaja võib vigastada saada.



► Kandke vastupidavast materjalist töökindaid.

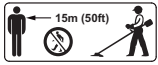
- Kui kasutaja kannab ebasobivaid jalatseid, siis võib ta libastuda. Kasutaja võib vigastada saada.

► Kandke haarduva tallaga tugevaid kinniseid jalatseid.

4.5 Tööpiirkond ja ümbrus

⚠ HOIATUS

- Kõrvalised isikud, lapsed ja loomad ei suuda mootorvikatist ning ülespaisatud esemetest tulenevaid ohte tuvastada ega hinnata. Kõrvalised isikud, lapsed ja loomad võivad raskesti vigastada saada ning materiaalne kahju tekkida.



► Hoidke kõrvalised isikud, lapsed ja loomad tööpiirkonnast 15 m raadiuses eemal.

- Hoidke esemete suhtes 15 m vahemaad.
- Ärge jätkke mootorvikatit järelevalveta.
- Tehke kindlaks, et lapsed ei saa mootorvikatiga mängida.
- Kui mootor töötab, siis väljuvad summutist kuumad heitgaasid. Kuumad heitgaasid võivad kergesti süttivaid materjale süüdata ja tulekahjusid tekitada.
 - Hoidke heitgaasijuga kergesti süttivatest materjalidest eemal.

4.6 Ohutusnõuetele vastav seisund

4.6.1 Mootorvikat

Mootorvikat on ohutusnõuetele vastavas seisundis, kui on täidetud järgmised tingimused:

- Mootorvikat on kahjustamata.
- Mootorvikatist ei tungi kütust välja.
- Kütusepaagi kork on suletud.
- Mootorvikat on puhas.
- Käsitsemiselemendid talitlevad ja on muutmata.
- On paigaldatud käesolevas kasutusjuhendis mainitud lõiketööriista ja kaitsme kombinatsioon.
- Lõiketööriist ja kaitse on õigesti paigaldatud.
- On paigaldatud antud mootorvikati STIHLi originaaltarvikud.
- Tarvikud on õigesti paigaldatud.
- Kõik ligipääsetavad kruvid ja kinnituselemendid on kõvasti kinni keeratud.

▲ HOIATUS

- Ohutusnõuetele mittevastavas seisundis ei saa detailid enam õigesti talitleda ja ohutuseadiste toime võidakse tühistada ning kütus välja tungida. Inimesed võivad raskesti vigastada või surma saada.
 - Töötage kahjustamata mootorvikatiga.
 - Kui mootorvikatist tungib kütust välja: ärge töötage mootorvikatiga ja pöörduge STIHLi esindusse.
 - Sulgege kütusepaagi kork.
 - Kui mootorvikat on määrduud: puhastage mootorvikat.
 - Ärge muutke mootorvikatit. Erand: käesolevas kasutusjuhendis mainitud lõiketööriista ja kaitsme kombinatsiooni paigaldamine.
 - Kui käsitsemiselemendid ei talitle: ärge töötage mootorvikatiga.
 - Paigaldage antud mootorvikati STIHLi originaaltarvikuid.

- Paigaldage lõiketööriista ja kaitse käesolevas kasutusjuhendis kirjeldatud viisil.
- Paigaldage tarvikud nii, nagu käesolevas kasutusjuhendis või tarviku kasutusjuhendis kirjeldatud.
- Pingutage lahtitlunud kruvid ja kinnituselemendid tugevasti kinni.
- Ärge pistke mootorvikati avadesse esemeid.
- Vahetage kulunud või kahjustatud juhisesilidid välja.
- Kui esineb ebaselgusi: pöörduge STIHLi esindusse.

4.6.2 Kaitse

Kaitse on ohutusnõuetele vastavas seisundis, kui on täidetud järgmised tingimused:

- Kaitse on kahjustamata.
- Kaitsele olevad kruvid on õige pingutusmomentiga kinni keeratud.
- Kui kasutatakse niitmispäde kaitset: järkamisnuga on õigesti paigaldatud.

▲ HOIATUS

- Ohutusnõuetele mittevastavas seisundis ei saa detailid enam õigesti talitleda ja ohutuseadiste toime võidakse tühistada. Kasutaja võib tõsiselt vigastada saada.
 - Töötage kahjustamata kaitsmega.
 - Kaitsele olevate kruvide õige pingutusmomentiga kinnikeeramine, 6.2.
 - Kui kasutatakse niitmispäde kaitset: töötage õigesti paigaldatud järkamisnuga.
 - Kui esineb ebaselgusi: pöörduge STIHLi esindusse.

4.6.3 Niitmispäe

Niitmispäe on ohutusnõuetele vastavas seisundis, kui on täidetud järgmised tingimused:

- Niitmispäe on kahjustamata.
- Niitmispäe pole blokeeritud.
- Niitmispäevõlv on õigesti paigaldatud.
- Kulumispiirid pole ületatud.

▲ HOIATUS

- Ohutusnõuetele mittevastavas seisundis võivad niitmispäe või niitmispäevõlvi osad vabaneda ning eemale paiskuda. Inimesed võivad raskesti vigastada saada.
 - Töötage kahjustamata niitmispäega.
 - Ärge asendage niitmispäevõlvi metallist esemetega.
 - Jälgige kulumispiire ja pidage neist kinni.
 - Kui esineb ebaselgusi: pöörduge STIHLi esindusse.

4.6.4 Metallist lõiketööriist

Metallist lõiketööriist on ohutusnõuetele vastavas seisundis, kui on täidetud järgmised tingimused:

- Metallist lõiketööriist ja paigaldusosad on kahjustamata.
- Metallist lõiketööriist pole deformeerunud.
- Metallist lõiketööriist on õigesti paigaldatud.
- Metallist lõiketööriist on õigesti teritatud.
- Metallist lõiketööriistal pole lõikeservades kraati.
- Kulumispiirid pole ületatud.
- Metallist lõiketööriist, mis pole valmistatud STIHLi poolt, ei tohi olla liiga raske, paksem, teise kujuga, halvema kvaliteediga ega suurema läbimõeduga kui suurib STIHLi poolt lubatud metallist lõiketööriist.

▲ HOIATUS

- Ohutusnõuetele mittevastavas seisundis võivad metallist lõiketööriista osad vabaneda ja eemale paiskuda. Inimesed võivad raskesti vigastada saada.
 - ▶ Töötage kahjustamata metallist lõiketööriistaga ja kahjustamata paigaldusosadega.
 - ▶ Teritage metallist lõiketööriista õigesti.
 - ▶ Eemaldage kraatid lõikeservades viiliga.
 - ▶ Laske metallist lõiketööriist STIHLi esinduses tasakaalustada.
 - ▶ Jälgige kulumispiire ja pidage neist kinni.
 - ▶ Kasutage käesolevas kasutusjuhendis mainitud metallist lõiketööriista.
 - ▶ Kui esineb ebaselgusi: pöörduge STIHLi esindusse.

4.7 Kütus ja tankimine

▲ HOIATUS

- Mootorvikati jaoks kasutatav kütus koosneb bensiini ja kahetakti-mootoriõli segust. Kütus ja bensiin äärmiselt süttimisohhtlikud. Kui kütus või bensiin puutuvad kokku lahtise tule või kuumade esemetega, siis võivad kütus või bensiin tulekahjusid või plahvatusi põhjustada. Inimesed võivad raskesti vigastada või surma saada ja materiaalne kahju tekkida.
 - ▶ Kaitske kütust ja bensiini kuumuse ning tule eest.
 - ▶ Ärge loksutage kütust ja bensiini üle.
 - ▶ Kui kütus on maha loksunud: pühkige kütus lapiga ära ja käivitage mootorit alles siis, kui kõik mootorvikati osad on kuivad.
 - ▶ Ärge suitsetage.
 - ▶ Ärge tankige tule läheduses.
 - ▶ Seisake enne tankimist mootor ja laske maha jahtuda.
- ▶ Käivitage mootorit tankimiskohast vähemalt 3 m eemal.
- Sissehingatud kütuseaurud ja bensiinaurud võivad inimesi mürgistada.
 - ▶ Ärge hingake kütuseaure ja bensiinaure sisse.
 - ▶ Tankige hästi ventileeritud kohas.
- Töö käigus mootorvikat kuumeneb. Kütus paisub ja kütusepaagis võib tekkida ülerõhk. Kui avatakse kütusepaagi kork, siis võib kütus välja pritsida. Väljapritsv kütus võib süttida. Kasutaja võib tõsiselt vigastada saada.
 - ▶ Esmalt laske mootorvikatil jahtuda ja seejärel avage kütusepaagi kork.
- Riietus, mis puutub kokku kütuse või bensiiniga, on kergemini süttiv. Inimesed võivad raskesti vigastada või surma saada ja materiaalne kahju tekkida.
 - ▶ Kui riietus puutub kokku kütuse või bensiiniga: vahetage riietus.
- Kütus, bensiin ja kahetakti-mootoriõli võivad keskkonda ohustada.
 - ▶ Ärge loksutage kütust, bensiini ja kahetakti-mootoriõli üle.
 - ▶ Utiliseerige kütus, bensiin ja kahetakti-mootoriõli eeskirjade kohaselt.
- Kui kütus, bensiin või kahetakti-mootoriõli satub nahale või silma, siis võidakse nahka või silmi ärritada.
 - ▶ Vältige kokkupuudet kütuse, bensiini ja kahetakti-mootoriõliga.
 - ▶ Kui on toimunud kokkupuude nahaga: peske vastavad nahapiirkonnad rohke vee ja seebiga puhtaks.
 - ▶ Kui on toimunud kokkupuude silmadega: loputage silmi vähemalt 15 minutit rohke veega ja pöörduge arsti poole.
- Mootorvikati süütesüsteem tekitab sädemeid. Sädemed võivad välja tungida ja kergesti süttivas või plahvatusvõimelises ümbruses tulekahjusid ning plahvatusi põhjustada. Inimesed võivad raskesti vigastada või surma saada ja materiaalne kahju tekkida.
 - ▶ Kasutage süüteküünlaid, mida kirjeldatakse käesolevas kasutusjuhendis.
 - ▶ Keerake süüteküünel sisse ja pingutage tugevasti kinni.
 - ▶ Suruge süüteküünla pistik tugevasti peale.
- Kui mootorvikatit tangitakse kütusega, mis segati kokku ebasobivast bensiinist või ebasobivast kahetakti-mootoriõlist või bensiini ja kahetakti-mootoriõli seguvahekorral on vale, siis võib mootorvikat kahjustada saada.
 - ▶ Segage kütust nii, nagu käesolevas kasutusjuhendis kirjeldatud.

- Kui kütust ladustatakse pikemat aega, siis võivad bensiin ja kahetakti-mootoriõli üksteisest eralduda või vanus. Kui mootorvikatit on tangitud segatud või vana kütusega, siis võib mootorsaag kahjustada saada.
 - ▶ Enne mootorvikati tankimist: segage kütus läbi.
 - ▶ Kasutage bensiini ja kahetakti-mootoriõli segu, mis pole vanem kui 30 päeva (STIHL MotoMix: 5 aastat).

4.8 Töötamine

▲ HOIATUS

- Kui kasutaja ei käivita mootorit õigesti, siis võib kasutaja mootorvikati üle kontrolli kaotada. Kasutaja võib tõsiselt vigastada saada.
 - ▶ Käivitage mootor nii, nagu käesolevas kasutusjuhendis kirjeldatud.
 - ▶ Kui lõiketööriist puudutab maapinda või esemeid: ärge käivitage mootorit.
- Kui käivitusklapi hoob on mootori käivitamisel asendis ▲, on mootori pööretearv suurem kui tühikäigu pööretearv ja lõiketööriist võib pöörlema hakata, niipea kui mootor töötab. Kasutaja võib tõsiselt vigastada saada.
 - ▶ Ärge puudutage lõiketööriista.
 - ▶ Käivitage mootor nii, nagu käesolevas kasutusjuhendis kirjeldatud.
- Kasutaja ei saa teatud kindlates olukordades enam kontsentreeritult töötada. Kasutaja võib mootorvikati üle kontrolli kaotada, komistada, kukkuda ja raskesti vigastada saada.
 - ▶ Töötage rahulikult ja läbimõeldult.
 - ▶ Kui valgustingimused ja nähtavustingimused on halvad: ärge töötage mootorvikatiga.
 - ▶ Käsitsege mootorvikatit üksi.
 - ▶ Juhtige lõiketööriista maapinna lähedal.
 - ▶ Pöörake tähelepanu takistustele.
 - ▶ Töötage maapinnal seistes ja hoidke tasakaalu.
 - ▶ Kui tekivad väsimusnähud: tehke tööpauus.
- Kui mootor töötab, siis toodetakse heitgaase. Sissehingatud heitgaasid võivad inimesi mürgistada.
 - ▶ Ärge hingake heitgaase sisse.
 - ▶ Töötage mootorvikatiga hästi ventileeritud kohas.
 - ▶ Kui tekivad iiveldus, peavalud, nägemishäired, kuulmishäired või peapööritus: lõpetage töö ja pöörduge arsti poole.
- Kui kasutaja kannab kuulmekaitset ja mootor töötab, siis võib kasutaja tajuda ning hinnata mürasid piiratult.
 - ▶ Töötage rahulikult ja läbimõeldult.

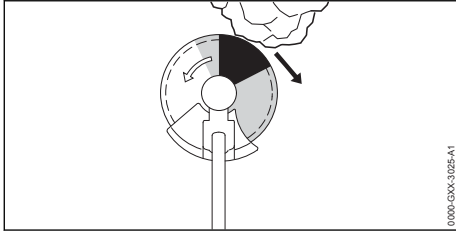
- Kui töötatakse mootorvikatiga ja käivitusklapi hoob on asendis ▲, siis ei saa kasutaja mootorvikatiga kontrollitult töötada. Kasutaja võib tõsiselt vigastada saada.
 - ▶ Tehke kindlaks, et käivitusklapi hoob on asendis I.
 - ▶ Käivitage mootor nii, nagu käesolevas kasutusjuhendis kirjeldatud.
- Pöörlev lõiketööriist võib kasutajat lõigata. Kasutaja võib tõsiselt vigastada saada.
 - ▶ Ärge puudutage pöörlevat tööriista.
 - ▶ Kui lõiketööriist on mingi esemega blokeeritud: seisake mootor. Kõrvaldage alles siis ese.
- Kui töötatakse liiga pika niitmishõlviga, võib mootorvikat kahjustada saada.
 - ▶ Kasutage koos paigaldatud järkamisnoaga sobivat kaitset.
- Kui lõiketööriist on mingi esemega blokeeritud ja seejuures antakse gaasi, võidakse mootorvikatit kahjustada.
 - ▶ Seisake mootor. Kõrvaldage alles siis ese.
- Kui mootorvikat muutub töö ajal või käitub ebatavaliselt, siis ei pruugi olla mootorvikat ohutusnõuetele vastavas seisundis. Inimesed võivad raskesti vigastada saada ja materiaalne kahju tekkida.
 - ▶ Lõpetage töö ja pöörduge STIHLi esinudusse.
- Töö ajal võivad tekkida mootorvikati tõttu vibratsioonid.
 - ▶ Kandke kindaid.



- ▶ Tehke tööpauuse.
- ▶ Kui tekivad verevarustushäire ilmingud: pöörduge arsti poole.
- Kui lõiketööriist tabab töö ajal võõrast eset, siis võidakse see või selle osad suure kiirusega üles paisata. Inimesed võivad vigastada saada ja materiaalne kahju tekkida.
 - ▶ Eemaldage tööpiirkonnast võõrad esemed.
- Kui pöörlev lõiketööriist tabab kõva eset, siis võivad sädemed tekkida ja lõiketööriist kahjustada saada. Sädemed võivad kergesti süttivas ümbruses tulekahjusid põhjustada. Inimesed võivad raskesti vigastada või surma saada ja materiaalne kahju tekkida.
 - ▶ Ärge töötage kergesti süttimisvõimelises ümbruses.
 - ▶ Tehke kindlaks, et lõiketööriist on ohutusnõuetele vastavas seisundis.

- Kui gaasihoob lastakse lahti, siis pöörleb lõiketööriist veel lühikest aega edasi. Inimesed võivad raskesti vigastada saada.
 - ▶ Oodake, kuni lõiketööriist enam ei pöörle.
- Ohuolukordades võib kasutaja paanikasse sattuda ega suuda kandesüsteemi maha võtta. Kasutaja võib tõsiselt vigastada saada.
 - ▶ Harjutage kandesüsteemi mahavõtmist.

4.9 Reaktsioonijõud



Tagasilöök võib tekkida järgmisel põhjusel:

- Pöörlev metallist lõiketööriist tabab halliga märgistatud piirkonnas või mustaga märgistatud piirkonnas kõva eset ja pidurdatakse kiiresti seisma.
- Pöörlev metallist lõiketööriist on kinni kiilunud.

Tagasilöögi tekkimise suurim oht valitseb märgistatud piirkonnas.

▲ HOIATUS

- Selle põhjuse tõttu võidakse lõiketööriista pöörlemisliikumist tugevasti pidurdada või see peatada ja lõiketööriista võidakse paremale või kasutaja poole tõugata (must nool). Kasutaja võib mootorvikati üle kontrolli kaotada. Inimesed võivad raskesti vigastada või surma saada.
 - ▶ Hoidke mootorvikatit mõlema käega kinni.
 - ▶ Töötage käesolevas kasutusjuhendis kirjeldatud viisil.
 - ▶ Ärge töötage mustalt märgistatud piirkonnaga.
 - ▶ Kasutage käesolevas kasutusjuhendis mainitud lõiketööriista, kaitsme ja kandesüsteemi kombinatsiooni.
 - ▶ Teritage metallist lõiketööriista õigesti.
 - ▶ Töötage täisgaasiga.

4.10 Transportimine

▲ HOIATUS

- Töö ajal võib reduktori korpus kuumeneda. Kasutaja võib ennast põletada.
 - ▶ Ärge puudutage kuuma reduktori korpus.

- Transportimise ajal võib mootorvikat ümber kukkuda või liikuda. Inimesed võivad vigastada saada ja materiaalne kahju tekkida.
 - ▶ Seisake mootor.
 - ▶ Kui on paigaldatud metallist lõiketööriist: paigaldage transpordikaitse.
 - ▶ Kindlustage mootorvikat pingutusrihmade, rihtmehi või võrguga nii, et see ei saa ümber kukkuda ega liikuda.
- Pärast mootori töötamist võivad olla summuti ja mootor kuumad. Kasutaja võib ennast põletada.
 - ▶ Kandke mootorvikatit varrest nii, et lõiketööriist on tahapoole suunatud ja mootorvikat on balansseeritud.

4.11 Säilitamine

▲ HOIATUS

- Lapsed ei suuda mootorvikatist tulenevaid ohte tuvastada ega hinnata. Lapsed võivad raskesti vigastada saada.
 - ▶ Seisake mootor.
 - ▶ Kui on paigaldatud metallist lõiketööriist: paigaldage transpordikaitse.
 - ▶ Säilitage mootorvikatit väljaspool laste käeulastust.
- Mootorvikati elektrilised kontaktid ja metallist detailid võivad niiskuse tõttu korrodeeruda. Mootorvikat võib kahjustada saada.
 - ▶ Säilitage mootorvikatit puhta ja kuivana.

4.12 Puhastamine, hooldamine ja remontimine

▲ HOIATUS

- Kui puhastuse, hoolduse või remondi ajal mootor töötab, siis võib lõiketööriist ettekuulutatult liikuma hakata. Inimesed võivad raskesti vigastada saada ja materiaalne kahju tekkida.
 - ▶ Seisake mootor.
- Pärast mootori töötamist võivad olla summuti ja mootor kuumad. Inimesed võivad ennast põletada.
 - ▶ Oodake, kuni summuti ja mootor on maha jahtunud.
- Töö ajal võib reduktori korpus kuumaks minna. Kasutaja võib ennast põletada.
 - ▶ Ärge puudutage kuuma reduktori korpus.



- Teravtoimelised puhastusvahendid, veejoaga pesemine või torkavad esemed võivad mootorvikatit, kaitset või lõiketööriista kahjustada.

Kui mootorvikatit, kaitset või lõiketööriista ei puhastata õigesti, siis ei pruugi detailid enam õigesti talitleda ja ohutusseadiste toime võidakse tühistada. Inimesed võivad raskesti vigastada saada.

- ▶ Puhastage mootorvikatit, kaitset ja lõiketööriista käesolevas kasutusjuhendis kirjeldatud viisil.
- Kui mootorvikatit, kaitset või lõiketööriista ei hooldata või remondida õigesti, siis ei pruugi detailid enam õigesti talitleda ja ohutusseadiste toime võidakse tühistada. Inimesed võivad raskesti vigastada või surma saada.
 - ▶ Ärge hooldage või remontige mootorvikatit ja kaitset ise.
 - ▶ Kui mootorvikatit või kaitset tuleb hooldada või remontida: pöörduge STIHLi esindusse.
 - ▶ Hooldage lõiketööriista nii, nagu on kasutatava lõiketööriista kasutusjuhendis või kasutatava lõiketööriista pakendil kirjeldatud.
- Kasutaja võib ennast lõiketööriista puhastamise ajal teravatel lõikeservadel lõigata. Kasutaja võib vigastada saada.



- ▶ Kandke vastupidavast materjalist töökindaid.

5 Mootorvikati kasutusvalmis tegemine

5.1 Mootorvikati kasutusvalmis seadmine

Iga kord enne töö algust peate viima läbi järgmised toimingud.

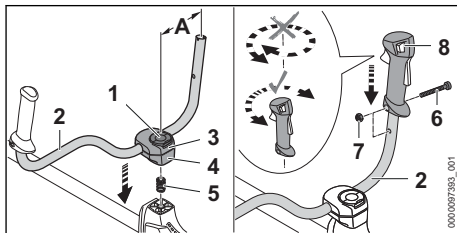
- ▶ Tehke kindlaks, et järgmised detailid on ohutusnõuetele vastavas seisundis:
 - Mootorvikat, 4.6.1.
 - Kaitse, 4.6.2.
 - niitmispea või metallist lõiketööriist, 4.6.3 või 4.6.4.
- ▶ Mootorvikati puhastamine, 15.1.
- ▶ Kahekäe-käepideme paigaldamine, 6.1.
- ▶ Valige välja lõiketööriista, kaitse ja kandesüsteemi kombinatsioon, 20.
- ▶ Kaitse paigaldamine, 6.2.
- ▶ Paigaldage niitmispea või metallist lõiketööriist, 6.3.1 või 6.4.
- ▶ Mootorvikati tankimine, 8.2.
- ▶ Pange kandesüsteem selga ja seadistage, 7.1.
- ▶ Kahekäe-käepideme reguleerimine, 7.2.
- ▶ Mootorvikati balansseerimine, 7.3.
- ▶ Käsitsemiselementide kontrollimine, 10.1.

- ▶ Kui samme ei saa läbi viia: ärge kasutage mootorvikatit ja pöörduge STIHLi esindusse.

6 Mootorvikati kokkupanemine

6.1 Kahekäe-käepideme paigaldamine

- ▶ Seisake mootor.



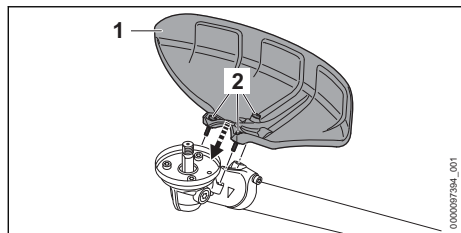
- ▶ Klappige kruvikäepideme (1) sang lahti ja keerate nii kaua vastupäeva, kuni haardetoru (2) on veel vaid kergelt kinnitatud.
- ▶ Pange vedru (5) altpoolt alumise pingutusliua (4) sisse.
- ▶ Pange pingutusliuad (3 ja 4) varrele ja keerake sisse käepidepolt (1).
- ▶ Kallutage hoidetoru (2) ülespoole ja joondage selliselt, et vahekaugus (A) oleks 16 cm. Seejuures ärge kinnitage hoidetoru (2) painutatud osas.
- ▶ Pingutage käepidepolti (1) ja klappige sang kokku.
- ▶ Keerake polt (6) välja.
- ▶ Pange juhtkäepide (8) nii hoidetoru (2) peale, et juhtkäepideme ava on hoidetoru avaga kohakuti ja lülitushoob on suunatud reduktori-korpuse poole. Seejuures ärge juhtkäepidet (8) pöörake.
- ▶ Pange mutter (7) sisse.
- ▶ Keerake polt (6) sisse ja pingutage tugevasti kinni.

Kahekäe-käepidete ei pea jälle maha võtma.

6.2 Kaitsme ja piiriku paigaldamine ja mahavõtmine

6.2.1 Kaitsme ja piiraja paigaldamine

- ▶ Seisake mootor.



- ▶ Pange kaitse (1) reduktori korpuse peale.
- ▶ Keerake poldid (2) sisse ja pingutage pingu-
tustumomendiga 10 Nm kinni.

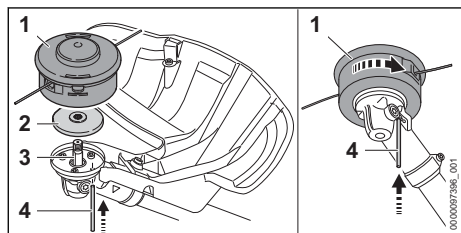
6.2.2 Kaitsme ja piiraja mahavõtmine

- ▶ Seisake mootor.
- ▶ Keerake poldid välja.
- ▶ Võtke kaitse maha.

6.3 Niitmispäa paigaldamine ja mahavõtmine

6.3.1 Niitmispäa paigaldamine

- ▶ Seisake mootor.



- ▶ Asetage survetaldrik (2) võllile (3), nii et väiksem läbimõõt oleks suunatud ülespoole.
- ▶ Pange niitmispäa (1) võlli (3) peale ja pöörake käsitsi vastupäeva.
- ▶ Vajutage pistetorn (4) lõpuni avasse ja hoidke vajutatult.
- ▶ Pöörake niitmispäad (1) senikaua vastupäeva, kuni pistetorn (4) fikseerub. Võll (3) on blokeeritud.
- ▶ Pingutage niitmispäa (1) tugevasti käega kinni.
- ▶ Tõmmake pistetorn (4) välja.

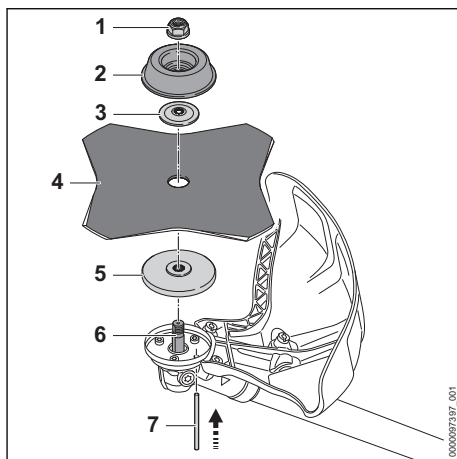
6.3.2 Niitmispäa mahavõtmine

- ▶ Seisake mootor.
- ▶ Vajutage pistetorn lõpuni avasse ja hoidke vajutatult.
- ▶ Pöörake senikaua niitmispäad, kuni pöörake fikseerub. Võll on blokeeritud.
- ▶ Keerake niitmispäa päripäeva välja.
- ▶ Võtke survetaldrik maha.
- ▶ Tõmmake pistetorn välja.

6.4 Metallist lõiketööriista paigaldamine ja mahavõtmine

6.4.1 Rohulõikeketta, võsanoa või saeketta paigaldamine

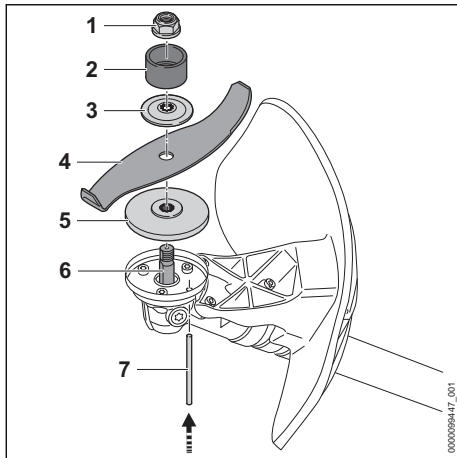
- ▶ Seisake mootor.



- ▶ Asetage survetaldrik (5) võllile (6), nii et väiksem läbimõõt oleks suunatud ülespoole.
- ▶ Asetage lõiketööriista (4) survetaldrikule (5). Kui kasutatakse saeketast või rohkem kui 4 teraga rohulõikeketast: joondage lõikeservad nii välja, et need näitavad samasse suunda nagu pöörlemissuuna nool kaitsmel.
- ▶ Pange surveseib (3) nii metallist lõiketööriista (4) peale, et kumerus on ülespoole suunatud.
- ▶ Pange töotaldrik (2) surveseibi (3) peale, et suletud külg on ülespoole suunatud.
- ▶ Vajutage pistetorn (7) lõpuni avasse ja hoidke vajutatult.
- ▶ Pöörake metallist lõiketööriista (4) senikaua vastupäeva, kuni pistetorn (7) fikseerub. Võll (6) on blokeeritud.
- ▶ Keerake mutter (1) vastupäeva peale ja pingutage tugevasti kinni.
- ▶ Tõmmake pistetorn (7) välja.

6.4.2 Hekselnoa paigaldamine

- ▶ Seisake mootor.



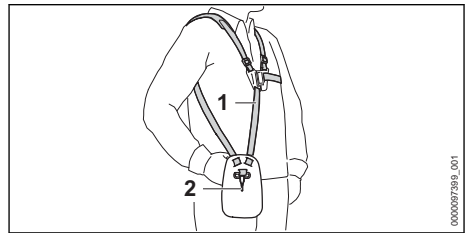
- ▶ Asetage survetaldrik (5) võllile (6), nii et väiksem läbimõõt oleks suunatud ülespoole.
- ▶ Asetage lõiketööriist (4) survetaldrikule (5). Kui kasutatakse hekselnuga: joondage lõikeservad selliselt, et need oleks suunatud reduktorist eemale, mutri (1) poole.
- ▶ Pange surveseib (3) nii metallist lõiketööriista (4) peale, et kumerus on ülespoole suunatud.
- ▶ Pange kaitserõngas (2) surveseibi (3) peale nii, et ava oleks suunatud ülespoole.
- ▶ Vajutage pistetorn (7) lõpuni avasse ja hoidke vajutatult.
- ▶ Pöörake metallist lõiketööriista (4) senikaua vastupäeva, kuni pistetorn (7) fikseerub. Võll (6) on blokeeritud.
- ▶ Keerake mutter (1) vastupäeva peale ja pingutage tugevasti kinni.
- ▶ Tõmmake pistetorn (7) välja.

6.4.3 Metallist lõiketööriista mahavõtmine

- ▶ Seisake mootor.
- ▶ Vajutage pistetorn lõpuni avasse ja hoidke vajutatult.
- ▶ Pöörake metallist lõiketööriista senikaua päripäeva, kuni pistetorn fikseerub. Võll on blokeeritud.
- ▶ Keerake mutter päripäeva maha.
- ▶ Võtke kinnituselemendid, metallist lõiketööriist ja survetas maha.
- ▶ Tõmmake pistetorn välja.

7 Mootorvikati seadistamine kasutajale

7.1 Topeltõlarihma pealepanemine ja reguleerimine

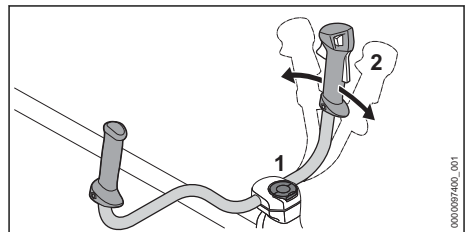


- ▶ Pange topeltõlarihm (1) peale.
- ▶ Seadistage topeltõlarihm (1) nii, et karabiinkonks (2) asub umbes käe laiuise võrra paremast puusast allpool.

7.2 Kahekäe-käepideme reguleerimine

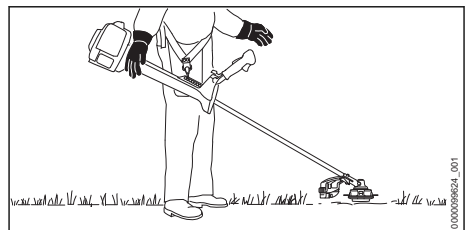
Kahekäe-käepidet saab kasutaja kehakasvust sõltuvalt erinevatesse positsioonidesse seada.

- ▶ Seisake mootor.
- ▶ Riputage mootorvikat aukliistu abil kandesüsteemi karabiinhaagi külge.

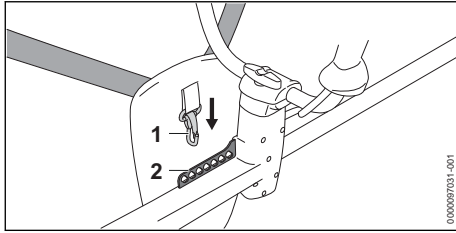


- ▶ Vabastage käepidepolt (1).
- ▶ Kallutage kahekäe-käepide (2) soovitud positsiooni.
- ▶ Pingutage käepidepolt (1) tugevasti kinni.

7.3 Mootorvikati balansseerimine



- ▶ Lõiketööriist peab kergelt maapinnale toetuma.
- ▶ Seisake mootor.



- ▶ Riputage aukliist (2) karabiinkonksu (1) külge.
- ▶ Laske mootorvikatil paika pendeldada.
- ▶ Kui löiketööriista asendit tuleb paika pendeldatud seisundis kohandada: kinnitage karabiinkonks (1) teise augu külge aukliistul (2) ja laske uuesti paika pendeldada.

8 Kütuse segamine ja mootorvikati tankimine

8.1 Kütuse segamine

Mootorvikati jaoks vajalik kütus koosneb bensiini ja kahetakti-mootoriõli segust seguvahekorras 1:50.

STIHL soovib valmis segatud kütust STIHL MotoMix.

Kui kütust segatakse ise, siis tohib kasutada ainult STIHLi kahetakti-mootoriõli või muud JASO FB, JASO FC, JASO FD, ISO-L-EGB, ISO-L-EGC või ISO-L-EGD klassi kõrge jõudlusega mootoriõli.

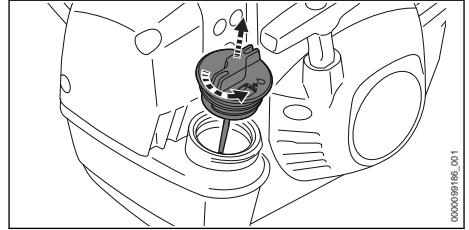
STIHL kirjutab ette kahetakti-mootoriõli STIHL HP Ultra või samaväärse kõrge jõudlusega mootoriõli, et suuta tagada emissiooni piirväärtusi masina kogu eluea vältel.

- ▶ Tehke kindlaks, et bensiini oktaaniarv on vähemalt 90 RON ja bensiini alkoholisakaal ei ületa 10 % (Brasiilia. 27%).
- ▶ Tehke kindlaks, et kasutatav kahetakti-mootoriõli täidab nõudeid.
- ▶ Määrake soovitud kütusekogusest sõltuvalt kindlaks kahetakti-mootoriõli ja bensiini õiged kogused seguvahekorras 1:50. Kütuse-segude näited:
 - 20 ml kahetakti-mootoriõli, 1 l bensiini
 - 60 ml kahetakti-mootoriõli, 3 l bensiini
 - 100 ml kahetakti-mootoriõli, 5 l bensiini
- ▶ Valage esmalt kahetakti-mootoriõli, siis bensiin puhtasse, kütuse jaoks lubatud kanistrisse.
- ▶ Segage kütus läbi.

8.2 Mootorvikati tankimine

- ▶ Seisake mootor.

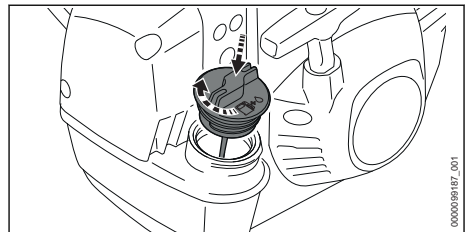
- ▶ Asetage mootorvikat tasasele pinnale nii, et kütusepaagi kork on ülespoole suunatud.
- ▶ Puhastage piirkond kütusepaagi korki ümber niiske lapiga.



- ▶ Keerake kütusepaagi korki sobiva tööriista abil senikaua vastupäeva, kuni kütusepaagi korki saab maha võtta.
- ▶ Võtke kütusepaagi kork maha.

JUHIS

- Kütus võib valguse, päikesekiirguse ja äärmuslike temperatuuride korral kiiremini fraktsioonideks eralduda või vanus. Kui kütus on eraldatud või kasutatakse vana kütust, siis võib mootorvikat kahjustada saada.
 - ▶ Segage kütus läbi.
 - ▶ Ärge tankige kütust, mida ladustati kauem kui 30 päeva (STIHL MotoMix: 5 aastat).
- ▶ Valage kütust sisse nii, et kütust ei loksutata üle ja vähemalt 15 mm kuni kütusepaagi servani jääb vabaks.

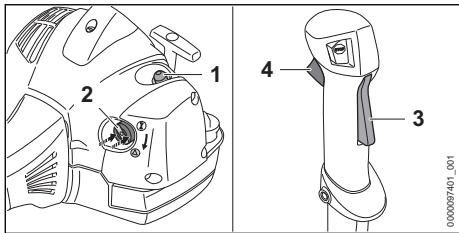


- ▶ Pange kütusepaagi kork kütusepaagi peale.
- ▶ Keerake kütusepaagi korki päripäeva ja keerake käega kinni. Kütusepaak on suletud.

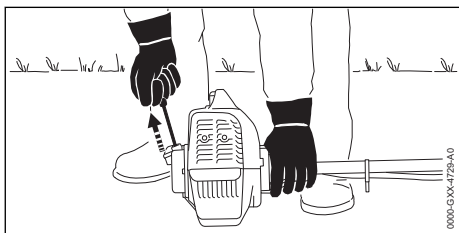
9 Mootori käivitamine ja seis-kamine

9.1 Käivitage mootor

- ▶ Asetage mootorvikat tasasele maapinnale selliselt, et löiketööriist ei puudutaks maapinda ega mingeid esemeid.
- ▶ Võtke transpordikaitse maha.



- ▶ Vajutage kütuse käsipumpa (1) vähemalt 5 korda.
- ▶ Kui mootor on soe: laske käivitusklapil (2) asendis **I** seisma jääda.
- ▶ Kui mootor on ümbritseval temperatuuril: suruge käivitusklapi hoob (2) servast sisse ja seadke asendisse **▲**.

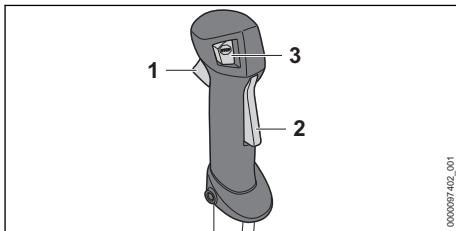


JUHIS

- Kui mootorvikatit jala või põlvega maapinna vastu surutakse, võib mootorvikat kahjustada saada.
 - ▶ Suruge mootorvikat vasaku käega maapinnale. Ärge astuge varrele ega toetuge sellele põlvega.
- ▶ Suruge mootorvikat vasaku käega maapinnale.
- ▶ Tõmmake käivituskäepide parema käega aeglaselt kuni tuntava takistuseni välja.
- ▶ Tõmmake senikaua käivituskäepidet kiiresti välja ja juhtige sisse, kuni mootor töötab.
- ▶ Kui käivitusklapi hoob (2) on asendis **▲**: vajutage korraks gaasihoova riivi (3) ja gaasihooba (4).
- ▶ Käivitusklapi hoob (2) hüppab asendisse **I**. Mootor töötab tühikäigul.
- ▶ Kui mootor on külm: soojendage mootorit, hooti gaasi anda.
- ▶ Kui löiketööriist tühikäigul kaasa jookseb: kõrvaldage rikked.
- ▶ Gaasitross pole õigesti reguleeritud.
- ▶ Kui mootor ei käivitu: seadke käivitusklapi hoob (2) asendisse **▲** ja proovige uuesti mootorit käivitada.

- ▶ Kui mootor on end täis tõmmanud: seadke mootor käivitusklapi hoova (2) abil asendisse **I** ja proovige uuesti käivitada.

9.2 Mootori seiskamine



- ▶ Laske gaasihoob (1) ja gaasihoova riiv (2) lahti.
 - ▶ Lõiketööriist enam ei liigu.
- ▶ Vajutage stoppülilit (3). Mootor seiskub.
- ▶ Kui mootor ei seisku:
 - ▶ Seadke käivitusklapi hoob positsiooni **▲**. Mootor seiskub.
 - ▶ Ärge kasutage mootorvikatit ja pöörduge STIHLi esindusse. Mootorvikat on defektne.

Kuni stoppülilit on vajutatud, on süüde välja lülitatud. Pärast stoppülilit lahtilaskmist on süüde taas sisse lülitatud.

10 Mootorvikati kontrollimine

10.1 Käsitsemiselementide kontrollimine

Gaasihoova riiv ja gaasihoob

- ▶ Seisake mootor.
- ▶ Proovige gaasihoob vajutada ilma gaasihoova riivi vajutamata.
- ▶ Kui gaasihooba saab vajutada: ärge kasutage mootorvikatit ja pöörduge STIHLi esindusse. Gaasihoova riiv on defektne.
- ▶ Vajutage gaasihoova riivi ja hoidke vajutatult.
- ▶ Vajutage gaasihooba.
- ▶ Laske gaasihoob ja gaasihoova riiv lahti.
- ▶ Kui gaasihoob või gaasihoova riiv liigub raskelt või ei vetru lähtepositsiooni tagasi: ärge kasutage mootorvikatit ja pöörduge STIHLi esindusse. Gaasihoob või gaasihoova riiv on defektne.

Gaasitrossi reguleerimine

- ▶ Käivitage mootor.
- ▶ Vajutage gaasihooba, ilma gaasihoova riivi vajutamata.

- ▶ Kui mootor kiirendab: reguleerige gaasitrossi. Gaasitross pole õigesti reguleeritud.

Mootori seiskamine

- ▶ Käivitage mootor.
- ▶ Vajutage stopplülit. Mootor seiskub.
- ▶ Kui mootor ei seisku:
 - ▶ Seadke käivitusklapi hoob positsiooni ▲. Mootor seiskub.
 - ▶ Ärge kasutage mootorvikatit ja pöörduge STIHLi esindusse. Mootorvikat on defektne.

11 Mootorvikatiga töötamine

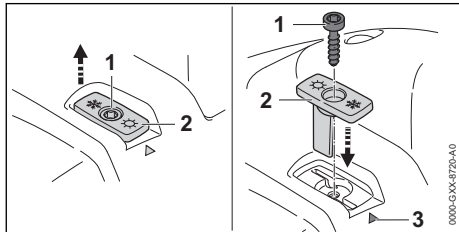
11.1 Talverežiimi seadistamine

Kui töötatakse temperatuuridel alla +10 °C, siis võib karburaator jääda. Et karburaatorile suunataks täiendavalt sooja õhku mootori ümbrusest, tuleb seadistada talverežiim.

JUHIS

- Kui temperatuuridel üle +10 °C töötatakse talverežiimis, siis võib mootor üle kuumeneda.
 - ▶ Seadistage suverežiim.

- ▶ Seisake mootor.



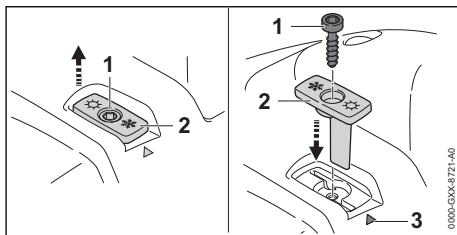
- ▶ Keerake kruvi (1) välja.
- ▶ Tõmmake siiber (2) välja.
- ▶ Seadke siiber (2) selliselt, et lumekristall oleks suunatud märgistuse (3) poole.
- ▶ Pange siiber (2) sisse.
- ▶ Keerake kruvi (1) sisse.

Kui töötatakse temperatuuridel alla -10 °C või lumesaju või lumetuisu ajal, tuleb mootorikorpusele ja õhufiltrile paigaldada lisaks plastik-kiudmaterjalist katteplaat. See lisavarustus on saadaval STIHLi edasimüüjalt.

11.2 Suverežiimi seadistamine

Kui töötatakse temperatuuridel üle +10 °C, siis tuleb seadistada suverežiim.

- ▶ Seisake mootor.

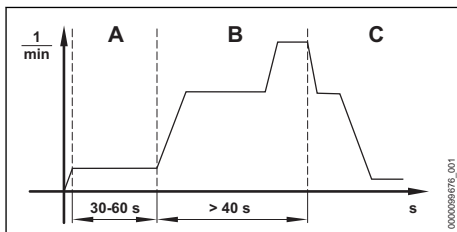


- ▶ Keerake kruvi (1) välja.
- ▶ Tõmmake siiber (2) välja.
- ▶ Seadke siiber (2) selliselt, et päike oleks suunatud märgistuse (3) poole.
- ▶ Pange siiber (2) sisse.
- ▶ Keerake kruvi (1) sisse.

11.3 Mootorvikati kalibreerimine

Töö ajal seadub mootorvikat automaatselt optimaalsele võimsusele. Kalibreerimisega saab mootorvikatit kiiremini optimaalsele võimsusele seadistada.

- ▶ Kui välistemperatuur on alla -10 °C või mootor on külm:
 - ▶ Käivitage mootor.
 - ▶ Pange kandesüsteem selga.
 - ▶ Hoidke ja juhtige mootorvikatit.
 - ▶ Soojendage mootorit ca 1 minuti jooksul täisgaasiga.
 - ▶ Seisake mootor.
- ▶ Võtke lõiketööriist maha. Nii saab mootorvikat end optimaalsele võimsusele seadistada.



- ▶ Seadke käivitusklapi hoob positsiooni ▲.
- ▶ Käivitage mootor ilma gaasihooba vajutamata. Mootor töötab ja käivitusklapi hoob püsib asendis ▲.
- ▶ Laske mootoril ilma gaasihooba vajutamata vähemalt 30 kuni maksimaalselt 60 sekundit (A) töötada.
- ▶ Hoidke ja juhtige mootorvikatit selliselt, et käigukast ei puudutaks maapinda ega mingeid esemeid.

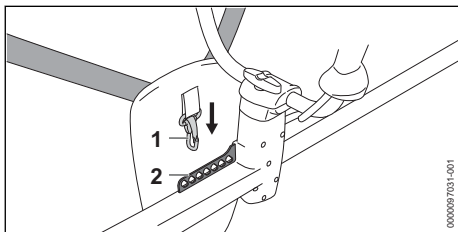
JUHIS

- Kui gaasihoob lastakse lahti enne mootorvikati täielikku kalibreerimist, siis katkestatakse kalibreerimine. Kalibreerimine tuleb uuesti käivitada.
 - ▶ Hoidke gaasihooba lõpuni vajutatult.

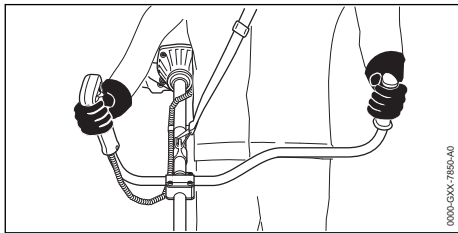
JUHIS

- Kui gaasihooba ei vajutata kalibreerimise ajal lõpuni, siis võib mootorvikat ennast valesti seadistada. Mootorvikat võib kahjustada saada.
 - ▶ Hoidke gaasihooba lõpuni vajutatult.
- ▶ Vajutage gaasihooba ja hoidke vähemalt 40 sekundit (B) vajutatult. Mootor kiirendab ja mootorvikati kalibreeritakse. Mootori pöördearv kõigub ja suureneb kalibreerimise ajal tunduvalt.
- ▶ Kui mootor seiskub: Proovige uuesti mootorvikati kalibreerida.
- ▶ Kui mootor korduvalt seiskub: ärge kasutage mootorvikati ja pöörduge STIHLi esindusse. Mootorvikat on defektnine.
- ▶ Kui mootori pöördearv langeb kuuldavalt ja tuntavalt (C): Laske gaasihoob lahti. Mootor töötab tühikäigul. Mootorvikat on kalibreeritud ja kasutusvalmis.
- ▶ Seisake mootor.
- ▶ Paigaldage löiketööriist.

11.4 Mootorvikati hoidmine ja juhtimine



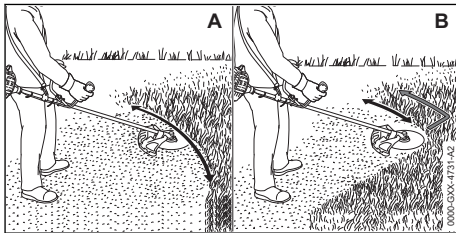
- ▶ Riputage aukliist (2) karabiinkonksu (1) külge.



- ▶ Hoidke mootorvikati parema käega juhtkäepidemest kinni nii, et põial hoiab juhtkäepideme ümber kinni.
- ▶ Hoidke mootorvikati vasaku käega käepidemest kinni nii, et põial hoiab käepideme ümber kinni.

11.5 Niitmine

Lõikekõrguse määrab löiketööriista kaugus maapinnast.



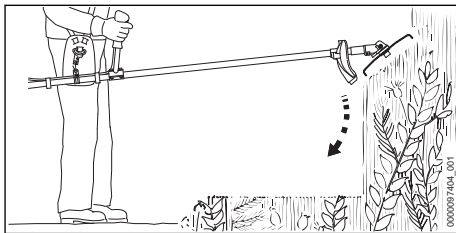
Niitke niidupeaga (A)

- ▶ Liigutage mootorvikati ühtlaselt edasi-tagasi.
- ▶ Kõndige aeglaselt ja kontrollitult edaspidi.

Niitmine rohulõikeketta või võsanoaga (B)

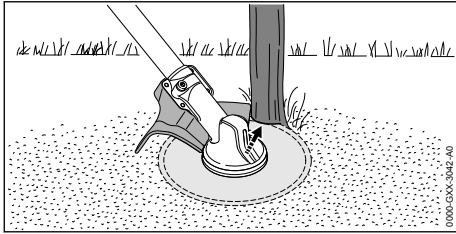
- ▶ Niitke metallist löiketööriista vasaku piirkonnaga.
- ▶ Kõndige aeglaselt ja kontrollitult edaspidi.

11.6 Harvendamine võsanoaga või hekselnoaga



- ▶ Pistke metallist löiketööriist ülaltpoolt võsa sisse.
- ▶ Ärge tõstke metallist tööriista puusakõrgusest ülespoole.

11.7 Saekettaga saed

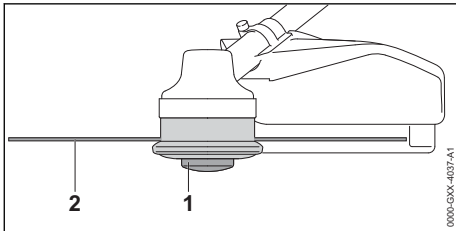


- ▶ Toetage kaitsme vasak külg tüvele.
- ▶ Saagige tüvi täisgaasil ühe löikega läbi.
- ▶ Hoidke järgmisest tööpiiskonnast ohutusvahe- maad vähemalt 2 tüvepikuse ulatuses.

11.8 Niitmishõvide järeleseedmine

11.8.1 Niitmishõvide järeleseedmine niitmis- peadel AutoCut

- ▶ Puudutage pöörleva niitmispäga korraks maapinda. Umbes 30 mm seatakse järele. Kaitsmes asuv järkamisnuga järkab niitmishõvid automaatselt õigele pikkusele.



Kui niitmishõvid on lühemad kui 25 mm, siis ei saa neid automaatselt järele seada.

- ▶ Seisake mootor.
 - ▶ Vajutage niitmispäal poolisüdamikku (1) ja hoidke vajutatult.
 - ▶ Tõmmake niitmishõlve (2) käsitsi välja.
 - ▶ Kui niitmishõlve (2) ei saa enam välja tõmmata: asendage poolisüdamik (1) või niitmishõvid (2).
- Poolisüdamik on tühi.

11.8.2 Niitmishõvide järeleseedmine niitmis- peadel SuperCut

Niitmishõvid seatakse automaatselt järele. Kaitsmes asuv järkamisnuga järkab niitmishõvid auto- maatselt õigele pikkusele.

Kui niitmishõvid on lühemad kui 40 mm, siis ei saa neid automaatselt järele seada.

- ▶ Seisake mootor.
- ▶ Tõmmake niitmishõlve käsitsi välja.

- ▶ Kui niitmishõlve ei saa enam välja tõmmata: asendage niitmishõvid.
- Poolisüdamik on tühi.

12 Pärast tööd

12.1 Pärast tööd

- ▶ Seisake mootor.
- ▶ Laske mootorvikatil maha jahtuda.
- ▶ Kui mootorvikat on märg: laske mootorvikatil kuivada.
- ▶ Mootorvikati puhastamine.
- ▶ Puhastage kaitse.
- ▶ Puhastage löiketööriist.
- ▶ Kui on paigaldatud metallist löiketööriist: pai- galdage sobiv transpordikaitse.

13 Transportimine

13.1 Mootorvikati transportimine

- ▶ Seisake mootor.
- ▶ Kui on paigaldatud metallist löiketööriist: pai- galdage sobiv transpordikaitse.

Mootorvikati kandmine

- ▶ Kandke mootorvikatit varrest nii, et löiketööriist on tahapoole suunatud ja mootorvikat on balansseeritud.

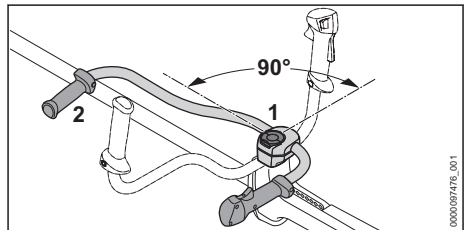
Mootorvikati transportimine sõidukis

- ▶ Kindlustage mootorvikat nii, et mootorvikat ei saa ümber kukkuda ega liikuda.

14 Säilitamine

14.1 Mootorvikati säilitamine

- ▶ Seisake mootor.
- ▶ Kui on paigaldatud metallist löiketööriist: pai- galdage sobiv transpordikaitse.



- ▶ Vabastage käepidempolt (1) ja keerake niipalju välja, kuni hoidetoru (2) saab keerata.
- ▶ Keerake hoidetoru (2) 90° päripäeva ja kallu- tate alla.
- ▶ Pingutage käepidempolt (1) tugevasti kinni.
- ▶ Säilitage mootorvikatit nii, et on täidetud järg- mised tingimused:
 - Mootorvikat on väljaspool laste käeulatus.
 - Mootorvikat on puhas ja kuiv.

- ▶ Kui mootorvikat pannakse hoiule rohkem kui 30 päevaks:
 - ▶ Võtke lõiketööriist maha.
 - ▶ Avage kütusepaagi kork.
 - ▶ Tühjendage kütusepaak.
 - ▶ Sulgege kütusepaak.
 - ▶ Kui on olemas kütuse käsipump: vajutage enne mootori käivitamist vähemalt 5 korda kütuse käsipumpa.
 - ▶ Käivitage mootor ja laske mootoril senikaua tühikäigul töötada, kuni mootor seiskub.

- ▶ Kui reduktorimääre on välja tunginud: laske reduktori korpuse täitetaset STIHLi esinduses kontrollida.

Iga 100 töötunni järel

- ▶ Asendage süüteküünal.

Iga kuu

- ▶ Laske kütusepaak STIHLi esinduses puhastada.
- ▶ Laske imipea kütusepaagis STIHLi esinduses puhastada.

Kord aastas

- ▶ Laske imipea kütusepaagis STIHLi esinduses asendada.

15 Puhastamine

15.1 Mootorvikati puhastamine

- ▶ Seisake mootor.
- ▶ Laske mootorvikatil maha jahtuda.
- ▶ Puhastage mootorvikatit niiske lapiga või STIHLi vaigulahustiga.
- ▶ Puhastage ventilatsioonipilud pintsliga.

15.2 Kaitsme ja lõiketööriista puhastamine

- ▶ Seisake mootor.
- ▶ Puhastage kaitse ja lõiketööriist niiske lapi või pehme harjaga.

16 Hooldamine

16.1 Hooldusintervallid

Hooldusintervallid sõltuvad ümbrustingimustest ja töötingimustest. STIHL soovib järgmisi hooldusintervalle:

Enne lõiketööriista paigaldamist

- ▶ Kontrollige, kas võllil on väljatunginud reduktorimääret.

18 Rikete kõrvaldamine

18.1 Mootorvikati rikete kõrvaldamine

Enamikel rikel on samad põhjused.

- ▶ Viige läbi järgmised meetmed:
 - ▶ Asendage õhufilter.
 - ▶ Puhastage või asendage süüteküünal.
 - ▶ Seadistage talverežiim või suverežiim.
- ▶ Kui rike esineb jätkuvalt: Viige läbi järgmise tabeli meetmed.

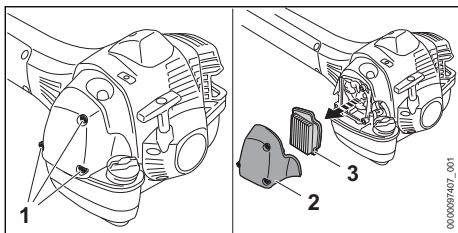
Rike	Põhjus	Abinõu
Mootorit ei saa käivitada.	Kütusepaagis pole piisavalt kütust.	▶ Segage kütust ja tankige mootorvikat.
	Karburaator on liiga kuum.	▶ Laske mootorvikatil maha jahtuda. ▶ Enne mootori käivitamist: vajutage vähemalt 10 korda kütuse käsipumpa.
	Karburaator on jäätunud.	▶ Laske mootorvikatil +10 °C peale soojeneda.

Rike	Põhjus	Abinõu
Mootor töötab tühikäigul ebaühtlaselt.	Karburaator on jäätnud.	▶ Laske mootorvikatil +10 °C peale soojeneda.
Mootor seiskub tühikäigul.	Karburaator on jäätnud.	▶ Laske mootorvikatil +10 °C peale soojeneda.
Mootor ei saavuta suurimaid pöördeid.	Mootorvikat pole õigesti ümbritsevatele tingimustele kohandatud.	▶ Kalibreerige mootorvikat.
	Gaasitross pole õigesti reguleeritud.	▶ Reguleerige gaasitrossi.
Mootor lülitub välja, ehkki kütusepaagis on veel kütust.	Imipea ei asu õiges kohas.	▶ Pöörduge STIHLi esindusse.

18.2 Õhufiltri asendamine

Õhufiltrit ei saa puhastada. Kui mootori võimsus väheneb või kui õhufilter on kahjustatud, tuleb õhufilter välja vahetada.

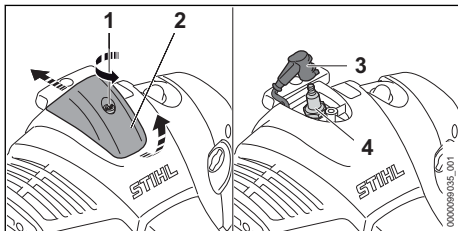
- ▶ Seisake mootor.
- ▶ Seadke käivitusklapi hoob positsiooni ▲.



- ▶ Keerake kruvid (1) välja ja võtke filtri kaas (2) maha.
- ▶ Puhastage piirkond õhufiltri (3) ümber niiske lapiga või pintsliga.
- ▶ Võtke õhufilter (3) välja.
- ▶ Pange sisse uus õhufilter (3).
- ▶ Pange filtrikaas (2) peale.
- ▶ Keerake poldid (1) sisse ja pingutage tugevasti kinni.

18.3 Süüteküünla puhastamine

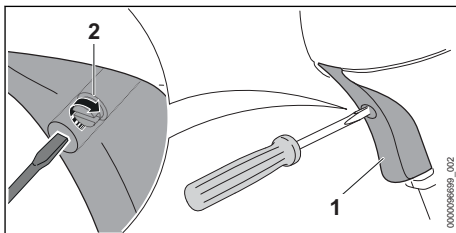
- ▶ Seisake mootor.
- ▶ Laske mootorvikatil maha jahtuda.



- ▶ Keerake kruvi (1) vastupäeva.

- ▶ Tõstke kate (2) üles ja lükake tahapoole.
- ▶ Tõmmake süüteküünla pistik (3) maha.
- ▶ Kui süüteküünla (4) ümbrus on määrdunud: puhastage piirkond süüteküünla (4) ümber niiske lapiga.
- ▶ Keerake süüteküünal (4) välja.
- ▶ Puhastage süüteküünal (4) lapiga.
- ▶ Kui süüteküünal (4) on korrodeerunud: asendage süüteküünal (4).
- ▶ Keerake süüteküünal (4) sisse ja pingutage tugevasti kinni.
- ▶ Suruge süüteküünla pistik (3) tugevasti peale.
- ▶ Paigaldage kate (2) ja keerake kruvi (1) kõvasti kinni.

18.4 Gaasitrossi reguleerimine



- ▶ Vajutage gaasihooba (1) ja hoidke vajutatult.
- ▶ Keerake kruvi (2) kuni tuntava takistuseni päripäeva.
- ▶ Keerake kruvi (2) veel poole pöörde võrra päripäeva.

19 Tehnilised andmed

19.1 Mootorvikat STIHL FS 361 C-M

- Töömaht: 37,7 cm³
- Võimsus ISO 8893 järgi: 1,7 kW (2,3 PS) 8500 1/min juures
- Tühikäigupöördeid: 2700 1/min
- Ajamivõlli maksimaalne pöõrearterv: 7100 1/min

- Lubatud süüteküünlad: NGK CMR6H firmalt STIHL
- Süüteküünla elektrodide vahe: 0,5 mm
- Kaal tühja kütusepaagiga, ilma lõiketööriista ja kaitseta: 8,6 kg
- Pikkus ilma lõiketööriistata: 1786 mm
- Kütusepaagi maksimaalne maht: 750 cm³ (0,75 l)

19.2 Mootorvikat STIHL FS 411 C-M

- Töömaht: 41,6 cm³
- Võimsus ISO 8893 järgi: 2,0 kW (2,7 PS) 9000 1/min juures
- Tühikäigupöörded: 2700 1/min
- Ajamivõlli maksimaalne pööretearv: 7100 1/min
- Lubatud süüteküünlad: NGK CMR6H firmalt STIHL
- Süüteküünla elektrodide vahe: 0,5 mm
- Kaal tühja kütusepaagiga, ilma lõiketööriista ja kaitseta:
 - FS 411 C-M: 8,7 kg
 - FS 411 C-M L: 8,8 kg
- Pikkus ilma lõiketööriistata:
 - FS 411 C-M: 1786 mm
 - FS 411 C-M L: 1846 mm
- Kütusepaagi maksimaalne maht: 750 cm³ (0,75 l)

19.3 Mootorvikat STIHL FS 461 C-M

- Töömaht: 45,6 cm³
- Võimsus ISO 8893 järgi: 2,2 kW (3,0 PS) 9500 1/min juures
- Tühikäigupöörded: 2700 1/min
- Ajamivõlli maksimaalne pööretearv: 7100 1/min
- Lubatud süüteküünlad: NGK CMR6H firmalt STIHL
- Süüteküünla elektrodide vahe: 0,5 mm
- Kaal tühja kütusepaagiga, ilma lõiketööriista ja kaitseta:
 - FS 461 C-M: 8,7 kg
 - FS 461 C-M L: 8,8 kg
- Pikkus ilma lõiketööriistata:
 - FS 461 C-M: 1786 mm
 - FS 461 C-M L: 1846 mm
- Kütusepaagi maksimaalne maht: 750 cm³ (0,75 l)

19.4 Mürä- ja vibratsiooniväärtused

Helirõhutaseme K-väärtus on 2 dB(A). Helivõimsustaseme K-väärtus on 2 dB(A). Vibratsiooniväärtuste K-väärtus on 2 m/s².

Kasutamine niitmispeaga

- FS 361 C-M
- Helirõhutaseme L_{peq} mõõdetud standardi ISO 22868 järgi: 100 dB(A).
 - Helivõimsustase L_{weq} , mõõdetud ISO 22868: 109 dB(A) järgi.
 - Vibratsiooniväärtus $a_{hv, eq}$ mõõdetud ISO 22867 järgi:
 - Juhtkäepide: 2,3 m/s².
 - Vasak käepide: 2,6 m/s².

FS 411 C-M

- Helirõhutaseme L_{peq} mõõdetud standardi ISO 22868 järgi: 100 dB(A).
- Helivõimsustase L_{weq} , mõõdetud ISO 22868: 110 dB(A) järgi.
- Vibratsiooniväärtus $a_{hv, eq}$ mõõdetud ISO 22867 järgi:
 - Juhtkäepide: 2,3 m/s².
 - Vasak käepide: 1,9 m/s².

FS 461 C-M

- Helirõhutaseme L_{peq} mõõdetud standardi ISO 22868 järgi: 101 dB(A).
- Helivõimsustase L_{weq} , mõõdetud ISO 22868: 110 dB(A) järgi.
- Vibratsiooniväärtus $a_{hv, eq}$ mõõdetud ISO 22867 järgi:
 - Juhtkäepide: 2,7 m/s².
 - Vasak käepide: 1,9 m/s².

Kasutamine metallist lõiketööriistaga:

- FS 361 C-M
- Helirõhutaseme L_{peq} mõõdetud standardi ISO 22868 järgi: 100 dB(A).
 - Helivõimsustase L_{weq} , mõõdetud ISO 22868: 110 dB(A) järgi.
 - Vibratsiooniväärtus $a_{hv, eq}$ mõõdetud ISO 22867 järgi:
 - Juhtkäepide: 2,7 m/s².
 - Vasak käepide: 2,6 m/s².

FS 411 C-M

- Helirõhutaseme L_{peq} mõõdetud standardi ISO 22868 järgi: 99 dB(A).
- Helivõimsustase L_{weq} , mõõdetud ISO 22868: 109 dB(A) järgi.
- Vibratsiooniväärtus $a_{hv, eq}$ mõõdetud ISO 22867 järgi:
 - Juhtkäepide: 2,4 m/s².
 - Vasak käepide: 2,6 m/s².

FS 461 C-M

- Helirõhutaseme L_{peq} mõõdetud standardi ISO 22868 järgi: 101 dB(A).
- Helivõimsustase L_{weq} , mõõdetud ISO 22868: 110 dB(A) järgi.

- Vibratsiooniväärtus $a_{hv, eq}$ mõõdetud ISO 22867 järgi:
 - Juhtkäepide: 2,3 m/s².
 - Vasak käepide: 2,4 m/s².

Informatsioon tööandjate direktiivi Vibratsioon 2002/44/EÜ täitmise kohta on esitatud www.stihl.com/vib all.

19.5 REACH

REACH tähistab EÜ määrust kemikaalide registreerimise, hindamise ja heakskiidu kohta.

Informatsioon REACH määruse täitmise kohta on esitatud www.stihl.com/reach all.

19.6 Heitgaasi emissioonitegur

EL tüübikinnitusmeetodis mõõdetud CO₂ väärtus on esitatud www.stihl.com/co2 all tootespetsiifilistes tehnilistes andmetes.

Mõõdetud CO₂ väärtus määrati kindlaks representatiivsel mootoril normitud kontrollimismeetodil laboritingimustes ja see ei kujuta endast selgesõnalist või kaudset garantiid teatud kindla mootori jõudlusele.

Käesolevas kasutusjuhendis kirjeldatud sihtots-tarbekohase kasutuse ja hoolduse teel täidetakse kehtivaid heitgaasi-emissioonide nõudeid. Mootori muutmisel kaotab käitusluba kehtivuse.

20 Lõiketööriistade, kaitsmete ja kandesüsteemide kombinatsioonid

20.1 Lõiketööriistade, kaitsmete ja kandesüsteemide kombinatsioonid

Lõiketööriist	Kaitse	Kandesüsteem
<ul style="list-style-type: none"> – Niitmispesa AutoCut 46-2 – Niitmispesa DuroCut 40-4 – Niitmispesa PolyCut 48-2 (ainult FS 361 C-M jaoks) – Niitmispesa SuperCut 40-2 – Niitmispesa TrimCut C 42-2 	– Kaitse niitmispesadele	– Topeltõlarihm koos kiirvabastusseadise
<ul style="list-style-type: none"> – Rohulõikeketas 230-4, (Ø 230 mm) – Rohulõikeketas 250-32, (Ø 250 mm) – Rohulõikeketas 250-40 „Spezial“ (Ø 250 mm) – Rohulõikeketas 255-8, (Ø 255 mm) 	– Kaitse metallist lõiketööriistadele	
<ul style="list-style-type: none"> – Võsanuga 300-3 (Ø 300 mm) – Võsanuga 305-2 „Spezial“ (Ø 305 mm) 	– Kaitse metallist lõiketööriistadele	
– Hekselnuga 270-2 (Ø 270 mm)	– Kaitse hekselnugadele	
<ul style="list-style-type: none"> – Saeketas 225-48 teravikhammas (Ø 225 mm) – Saeketas 225-24 meiselhammas (Ø 225 mm) – Saeketas 225-22 Meiselhammas HP (Ø 225 mm) – Saeketas 225-36 „kövasulam“ (Ø 225 mm) 	– Piirik läbimõõduga 225 mm	
– Saeketas 250-26 meiselhammas (Ø 250 mm)	– Piirik läbimõõduga 250 mm	

21 Varuosad ja tarvikud

21.1 Varuosad ja tarvikud

STIHL Need sümbolid tähistavad STIHLi originaalvaruosi ja STIHLi originaaltarvikuid.

STIHL soovib kasutada STIHLi originaalvaruosi ja STIHLi originaaltarvikuid.

Teiste tootjate varuosade ja lisatarvikute töökindlust, ohutust ja sobivust ei saa STIHL hinnata, hoolimata pidevast turu jälgimisest, ning nende kasutamise korral ei võta STIHL endale mingit vastutust.

STIHLi originaalvaruosad ja STIHLi originaaltarvikud on saadaval STIHLi esinduses.

22 Utiliseerimine

22.1 Mootorvikati utiliseerimine

Infot utiliseerimise kohta saate kohalikust omavalitusest või STIHLi edasimüüjalt.

Mittenõuetekohane utiliseerimine võib kahjustada tervist ja keskkonda.

- ▶ Viige STIHLi tooted koos pakendiga ringlussevõtuks sobivasse kogumispunkti vastavalt kohalikele eeskirjadele.
- ▶ Ärge visake olmeprügi hulka.

23 EL vastavusdeklaratsioon

23.1 Mootorvikat STIHL FS 361 C-M, FS 411 C-M, FS 461 C-M

ANDREAS STIHL AG & Co. KG

Badstraße 115
D-71336 Waiblingen

Saksamaa

deklareerib ainuisikuliselt vastutades, et

- Koosteviis: mootorvikat
- Tehasemärk: STIHL
- Tüüp: FS 361 C-M, FS 411 C-M, FS 461 C-M
- Seeriatunnus: 4147

vastavad direktiivide 2011/65/EL, 2006/42/EÜ, 2014/30/EL ja 2000/14/EÜ asjaomastele sätetele ja on välja töötatud ning valmistatud kooskõlas järgmiste normide vastaval tootmiskuupäeval kehtivate versioonidega: EN ISO 11806-1, EN 55012, EN 61000-6-1.

Möödetud ja garanteeritud helivõimsustase on määratud kindlaks direktiivi 2000/14/EÜ lisa V kohaselt.

FS 361 C-M

- Möödetud helivõimsustase: 112 dB(A)
- Garanteeritud helivõimsustase: 114 dB(A)

FS 411 C-M

- Möödetud helivõimsustase: 112 dB(A)
- Garanteeritud helivõimsustase: 114 dB(A)

FS 461 C-M

- Möödetud helivõimsustase: 113 dB(A)
- Garanteeritud helivõimsustase: 115 dB(A)

Tehnilisi dokumente säilitatakse ANDREAS STIHL AG & Co. KG Produktzulassung osakonnas.

Ehitusaasta, valmistamisriik ja masina number on mootorvikatile märgitud.

Waiblingen, 01.10.2021

ANDREAS STIHL AG & Co. KG



p. p.

Dr. Jürgen Hoffmann, toote heakskiitmise osakonnajuhataja, – reguleerimine

24 UKCA vastavusdeklaratsioon

24.1 Mootorvikat STIHL FS 361 C-M, FS 411 C-M, FS 461 C-M

**UK
CA**

ANDREAS STIHL AG & Co. KG

Badstraße 115
D-71336 Waiblingen

Saksamaa

deklareerib ainuisikuliselt vastutades, et

- Koosteviis: mootorvikat
- Tehasemärk: STIHL
- Tüüp: FS 361 C-M, FS 411 C-M, FS 461 C-M
- Seeriatunnus: 4147

vastab UK-määruste The Restriction of the Use of Certain Hazardous Substances in Electrical and Electronic Equipment Regulations 2012, Supply of Machinery (Safety) Regulations 2008, Electromagnetic Compatibility Regulations 2016 ja Noise Emission in the Environment by Equipment for use Outdoors Regulations 2001 asjaomastele sätetele ning on välja töötatud ja valmistatud kooskõlas järgmiste normide vastaval tootmiskuupäeval kehtivate versioonidega: EN ISO 11806-1, EN 55012, EN 61000-6-1.

Möödetud ja garanteeritud helivõimsuse taseme määramiseks kohaldati Ühendkuningriigi määrust Noise Emission in the Environment by Equipment for use Outdoors Regulations 2001, Schedule 8.

FS 361 C-M

- Möödetud helivõimsustase: 112 dB(A)
- Garanteeritud helivõimsustase: 114 dB(A)

FS 411 C-M

- Möödetud helivõimsustase: 112 dB(A)
- Garanteeritud helivõimsustase: 114 dB(A)

FS 461 C-M

- Möödetud helivõimsustase: 113 dB(A)
- Garanteeritud helivõimsustase: 115 dB(A)

Tehnilisi dokumente säilitatakse ettevõttes ANDREAS STIHL AG & Co. KG.

Ehitusaasta, valmistamisriik ja masina number on mootorvikatile märgitud.

Waiblingen, 01.10.2021

ANDREAS STIHL AG & Co. KG



p. p.

Dr. Jürgen Hoffmann, toote heakskiitmise osakonnajuhataja, – reguleerimine

www.stihl.com



0458-838-5201-A



0458-838-5201-A